

ARROW N

INSTRUKCJA MONTAŻU



EMERGENCY LIGHTING

P.P.H.U. AWEX
Ul. Długa 39 Masłomiaża
32-091 Michałowice
tel: +48 12 681 55 00
fax: +48 12 681 55 22
www.awex.eu

ASSEMBLY INSTRUCTIONS

SPECYFIKACJA TECHNICZNA:

- Napięcie zasilania: 220 - 240VAC/50 - 60Hz, 176 - 275VDC, 24VDC
- Klasa izolacji: II lub III
- Stopień ochrony: IP44
- Czas pracy w trybie awaryjnym: 1, 2 lub 3h
- Źródło światła: 1W, 2W lub 3x1W LED
- Czas ładowania akumulatora: maksymalnie do 24h
- Temperatura otoczenia: 0 - +40°C
- Odległość rozpoznawania: 25m

CECHY CHARAKTERYSTYCZNE:

- Sygnalizacja ładowania akumulatora za pomocą diody LED
- Elektroniczne zabezpieczenie przed rozładowaniem baterii
- Funkcja automatycznego testowania (opcjonalnie)
- Możliwość pracy w trybie awaryjnym lub sieciowo - awaryjnym
- Możliwość zastosowania do systemu monitorowania Rubic
- Możliwość zastosowania do centralnej baterii
- Montaż natynkowy do sufitu lub ściany
- Korpus oprawy wykonany z poliwęglanu, szyba z pleksi
- Oprawa może być zasilana ciągle lub nieciągle
- Montaż do powierzchni płaskich wewnątrz budynku
- Oprawa jest wyposażona w moduł, który pozwala zmieniać tryb pracy na awaryjny

ZALECENIA UŻYTKOWE:

Aby zapewnić prawidłową i bezawaryjną pracę oprawy należy przestrzegać następujących zasad:

- Pakiety akumulatorów muszą współpracować z modułami awaryjnymi
- Instalację oprawy powinna wykonywać odpowiednia osoba, do takich czynności uprawniona
- Po zainstalowaniu oprawy powinno nastąpić formatowanie akumulatora poprzez ciągłe ładowanie w okresie 24h i pełne rozładowanie świeceniem
- Należy przeprowadzić trzy pełne cykle formatowania aby uzyskać jak największą pojemność akumulatora
- Raz w roku należy przeprowadzić przegląd techniczny oprawy a zwłaszcza akumulatora
- Ważne jest zachowanie parametrów temperaturowych dla pakietów baterijnych tj. od 0°C do +55°C
- Zabrania się jakichkolwiek zmian w konstrukcji układu, elektronicznego
- W przypadku gdy oprawa nie zapewnia podtrzymania zasilania dla znamionowego czasu pracy, należy wymienić akumulator
- Producent zaleca wymianę akumulatora co 4 lata
- Oprawa jest wyposażona w wymienne źródło światła
- Znamionowy strumień światła w trybie awaryjnym wynosi 100%.

WARUNKI GWARANCJI:

Warunkiem uznania gwarancji jest:

- Brak uszkodzeń mechanicznych
- Brak śladów ingerencji osób trzecich w konstrukcję oprawy a zwłaszcza modułu awaryjnego
- Prawidłowa eksploatacja zgodna z zaleceniami
- Prawidłowe podłączenie napięcia zasilającego i pakietu akumulatorowego (UWAGA!, należy zwrócić uwagę na biegunowość zacisków baterii i przetwornicy).

TESTOWANIE OPRAWY:

Istnieje możliwość testowania oprawy za pomocą przycisku testu umieszczonego w obudowie (opcjonalnie). W momencie podłączenia oprawy do napięcia zasilającego zapala się zielona dioda sygnalizująca pojawienie się napięcia w układzie elektronicznym a tym samym ładowanie akumulatora. Wciśnięcie przycisku powoduje aktywację testu oprawy poprzez przerwę w obwodzie a tym samym symulację zaniku napięcia sieciowego i przełączenie przez układ elektroniczny w tryb pracy awaryjnej. Podczas pracy awaryjnej dioda LED przestaje świecić, oprawa jest zasilana z akumulatora. Po zwolnieniu przycisku powraca napięcie sieciowe rozpoczyna się proces ładowania.

FUNKCJA AUTOTEST:

Test A wyzwalany jest automatycznie co 28 dni. Podczas wykonywania testu A sprawdzane są następujące parametry: wymuszenie pracy awaryjnej oprawy na czas 1 min. Kontrola prądu rozładowania akumulatora.

Test B wyzwalany jest automatycznie co 364 dni. Podczas wykonywania testu B sprawdzane są następujące parametry: wymuszenie pracy awaryjnej oprawy na czas zdeklarowany dla danej oprawy, kontrola prądu rozładowania akumulatora, kontrola napięcia akumulatora.

LP.	Kolor świecenia LED	Źródło światła	Opis
1	dowolny	dowolny	Powierdzenie resetu czasu lub błędów (tylko AT)
2	świeci	świeci	Praca awaryjna
3	nie świeci	nie świeci	Tryb spoczynkowy
4	dowolny	dowolny	Błąd komunikacji (tylko RS)
5	dowolny	dowolny	Błąd akumulatora
6	dowolny	dowolny	Błąd źródła światła lub elektroniki
7	sygnalizacja błędów albo nie świeci	świeci	Wykonywany test lub praca sieciowa
8	sygnalizacja błędów albo nie świeci	dowolny	Brak akumulatora
9	nie świeci	nie świeci	Ładowanie akumulatora
10	nie świeci	nie świeci	Tryb gotowości (akumulator pełny)
11	nie świeci	nie świeci	Ustawiono za dużą moc wyjściową w stosunku do pojemności akumulatora
			Czerwona dioda
			Zielona dioda

TECHNICAL SPECIFICATION

- Supply voltage: 220 - 240VAC/50 - 60Hz, 176 - 275VDC, 24VDC
- Insulation class: II or III
- Protection level: IP44
- Time of operation in emergency mode: 1, 2 or 3h
- Light source: 1W, 2W or 3x1W LED
- Battery charging time: up to 24h
- Ambient temperature: 0 - +40°C
- Viewing distance: 25m

MAIN FEATURES:

- Battery charging indication by LED
- Electronic protection against total battery discharge
- Self-rest function (optional)
- Operation in emergency or mains and emergency mode available
- Using to Rubic system available
- Using to central battery available
- Surface assembly (wall, ceiling)
- Assembly indoors to flat surface
- Polycarbonate body, plexi glass
- The luminaire can be powered maintained or non maintained
- Controlgear supplied within this luminaire performs the function of changeover operation from normal to emergency mode

RECOMMENDATIONS FOR USE:

The following rules must be observed to ensure the correct and reliable operation of the fitting:

- Battery packs must be compatible with emergency modules
- Installation of fitting should be made by appropriate person which is authorized for such works
- After installation of fitting, the formatting of battery must be made while continuous charging for a period of 24 hours and fully discharging it through lighting
- Three full formatting cycles must be performed to achieve maximum battery capacity
- Technical inspection of the fitting and, in particular, of the battery must be performed once a year
- It is important to maintain temperature parameters for battery packs, i.e. from 0°C to +55°C
- It is forbidden to make any changes in electronic system design
- If the fitting does not withstand its rated operation time, the battery must be renewed
- It is recommended by the manufacturer to renew the battery every 4 years
- The fitting is equipped with a replaceable light source
- Rated luminous flux in emergency mode amounts to 100%.

TERMS AND CONDITIONS OF WARRANTY:

The condition to acknowledge the warranty is:

- No mechanical damage
- No evidence of changes made by third party in fitting design and, in particular, emergency module
- Proper use, as recommended
- Proper connection of supply voltage and battery pack (attention must be paid to the polarity of the battery and converter terminals).

TESTING THE FITTING:

It is possible to test the fitting using test button placed in the housing (option).

At the time when the supply voltage is connected to the fitting, the green LED lights up indicating the emergence of voltage in the electronic system and thus the battery charging. By pressing the button, the test of fitting is activated through an open circuit, and by this the decay of mains voltage is simulated and the switching over by the electronic system to the emergency operation mode is caused. During emergency operation, the LED is no longer lit, the fitting is powered from the battery. When the button is released, the mains voltage returns and the fitting is operated in mains mode, charging process is started.

AUTOTEST FUNCTION:

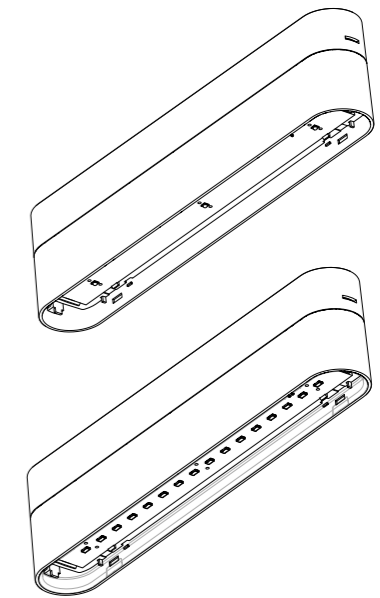
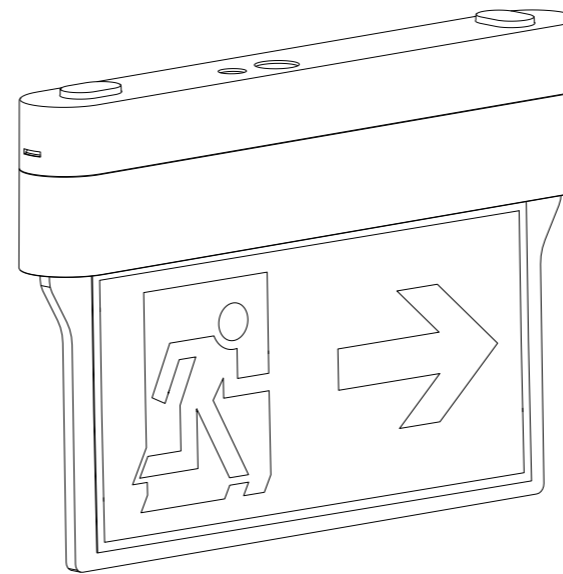
Test A is run automatically every 28 days. During test A a conversion kit is switched to emergency mode for 1 minute and the following parameters are checked: control of battery power discharge, control of battery. Test B is run automatically every 364 days. During test B a conversion kit is switched to emergency mode for all duration time and the following parameters are checked: control of battery power discharge, control of minimum battery voltage.

LP	Color of LED indicator shining	Light source	Description
1	any	any	Confirmation of the reset of timer or errors (AT)
2	shining	shining	Emergency mode
3	not shining	not shining	Standby mode
4	any	any	Communication error (only RS)
5	any	any	Battery error
6	any	any	Light source or electronics error
7	shining	shining	Performing test or mains mode
8	any	any	No battery
9	not shining	not shining	Battery loading
10	not shining	not shining	Standby mode (battery full)
11	not shining	not shining	Too much output power for this battery capacity
			Red indicator
			Green indicator

1

OPRAWA ARROW N

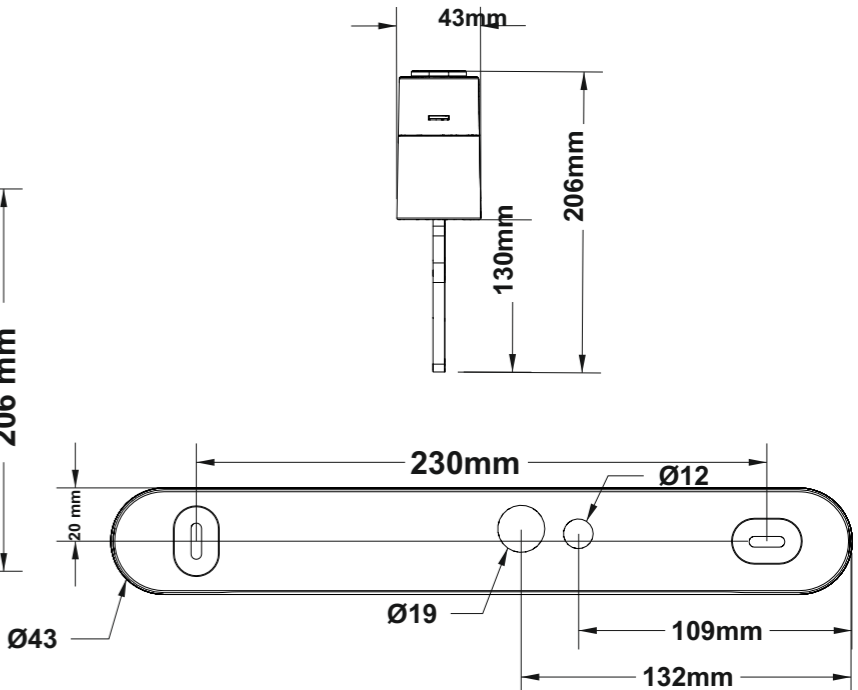
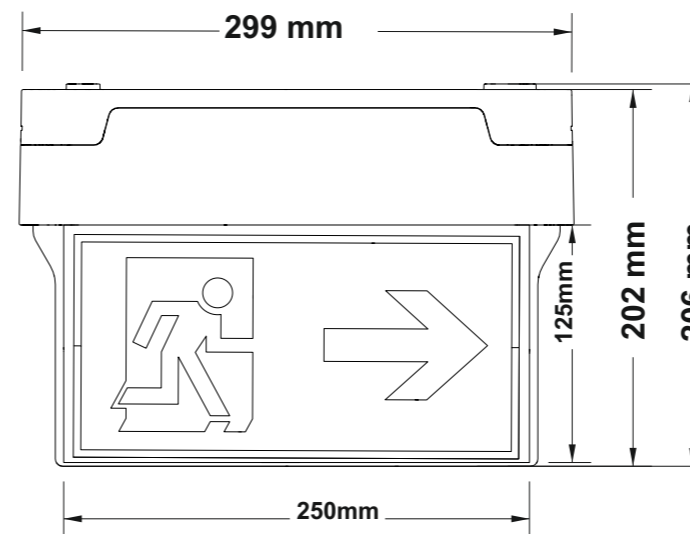
ARROW N FITTING



2

WYMIARY OPRAWY ARROW N

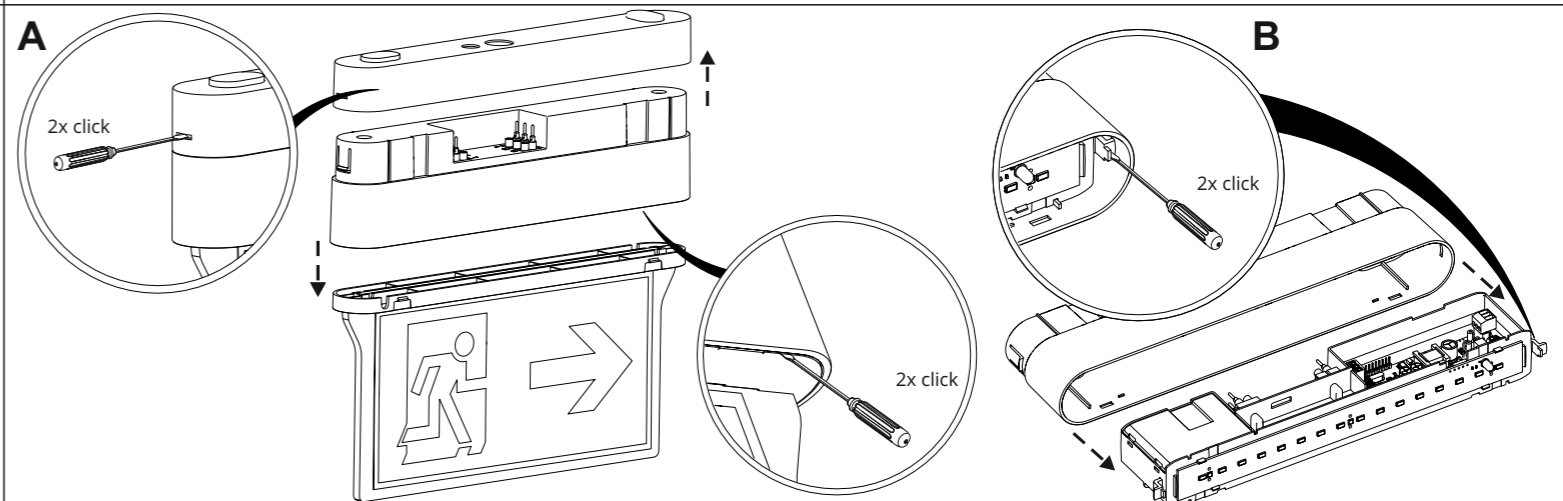
ARROW N FITTING



3

DEMONTAŻ OPRAWY ARROW N

DISASSEMBLING ARROW N FITTING



220-240V
AC
50-60Hz

176-275V
DC

24V
DC

LED

IP44

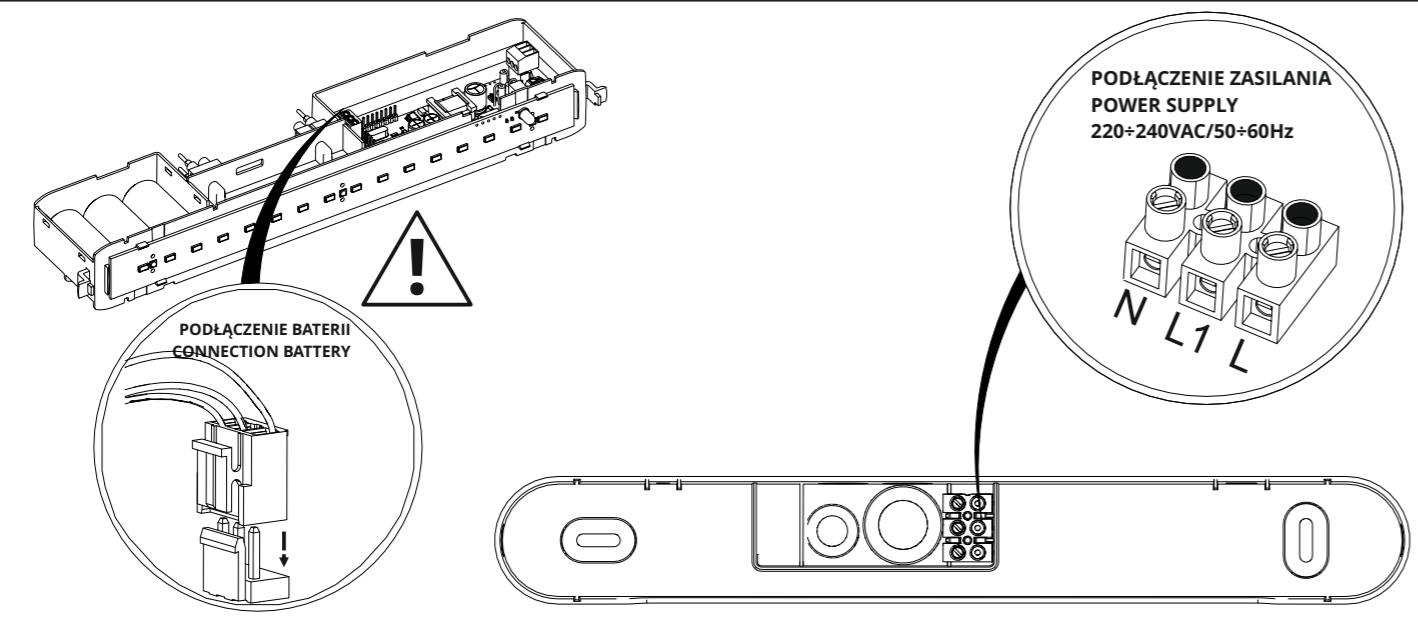
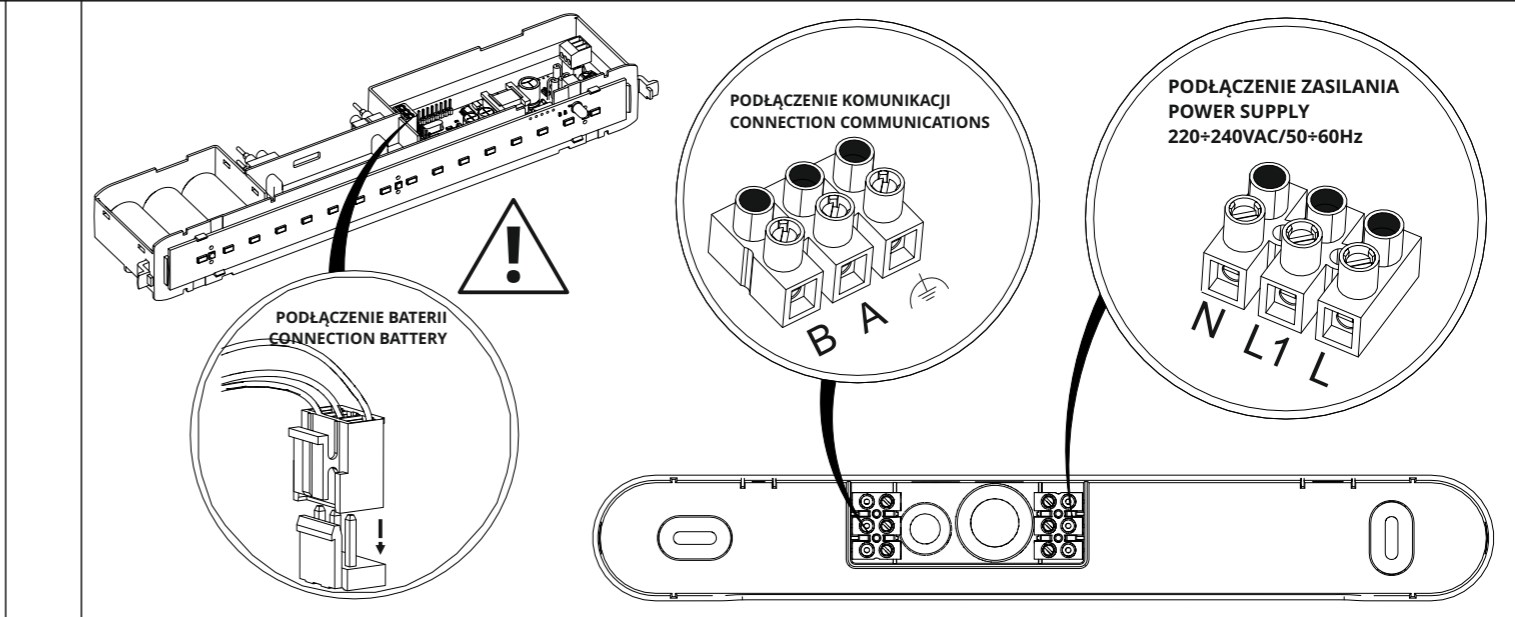
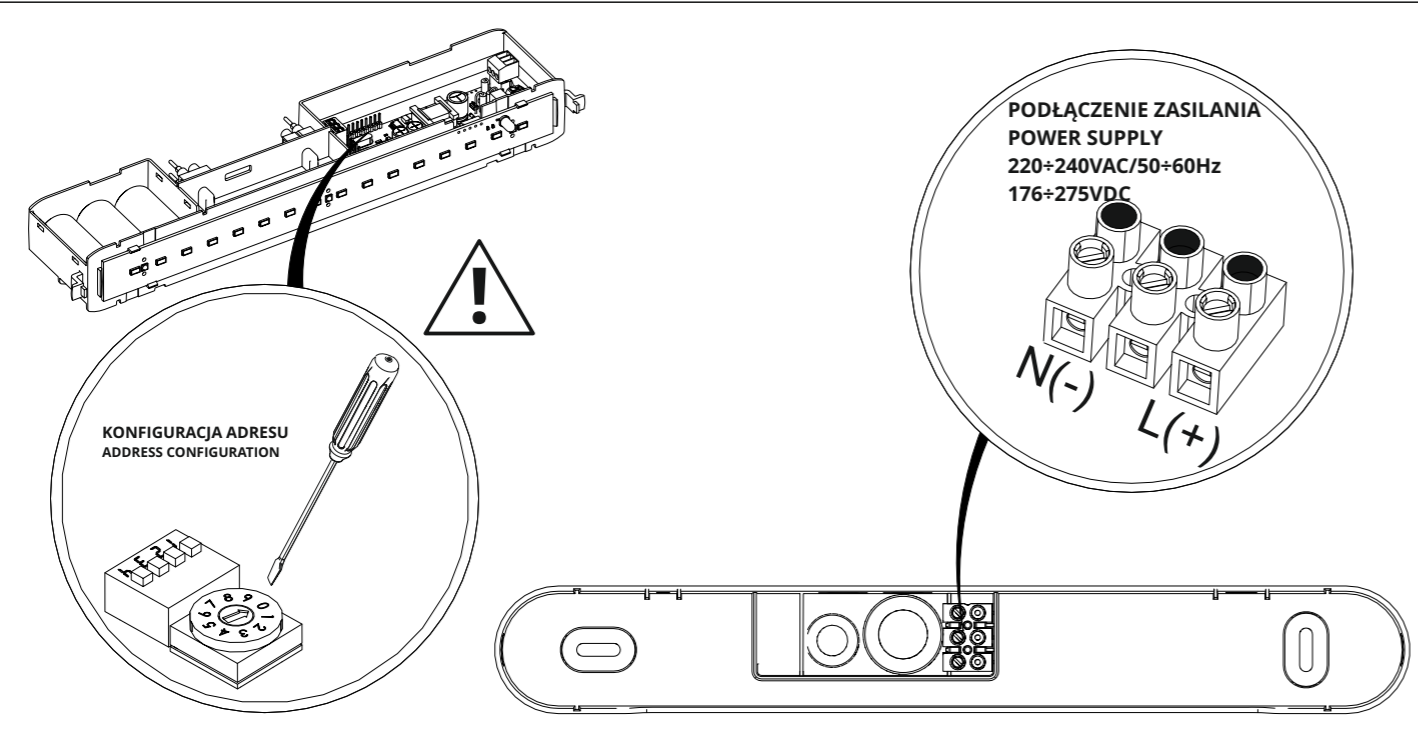
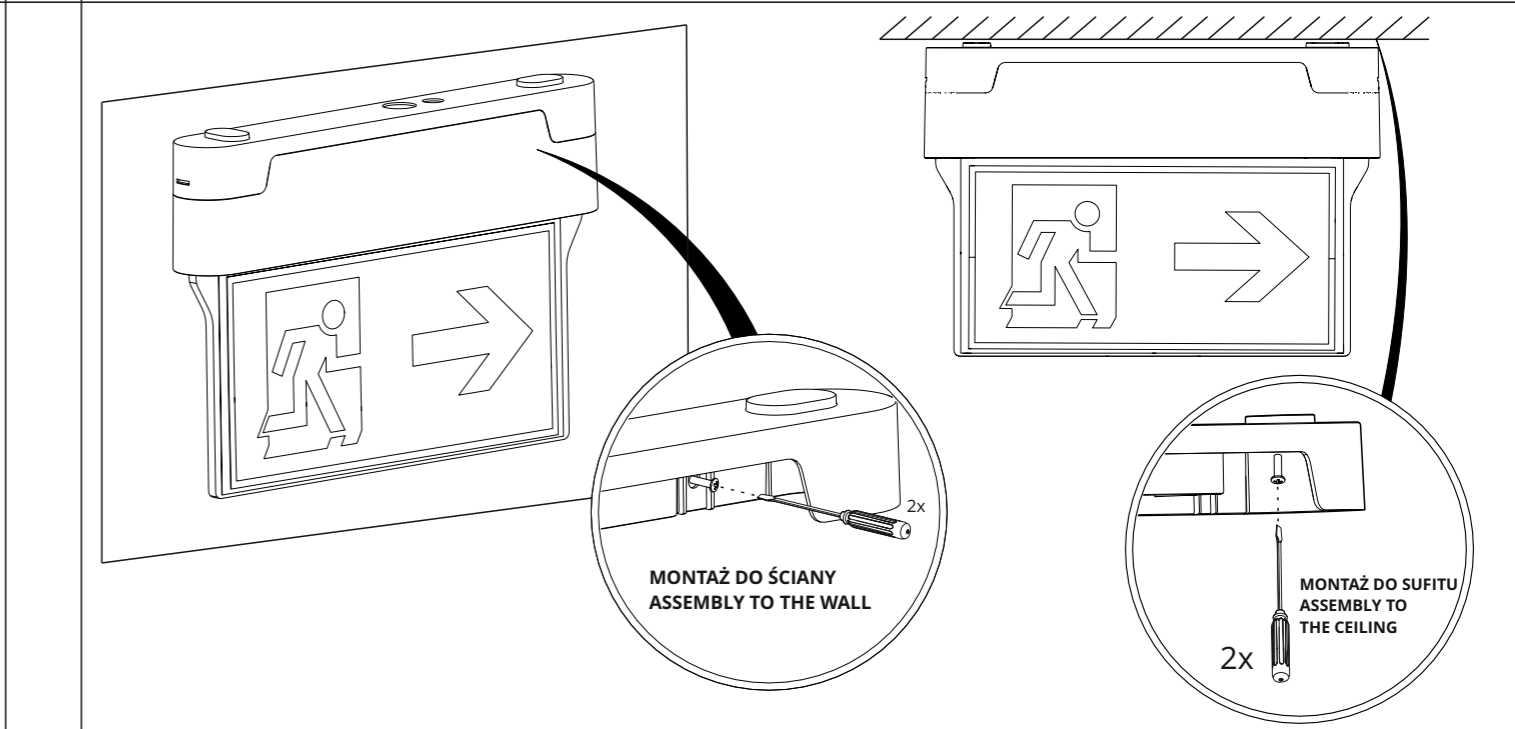
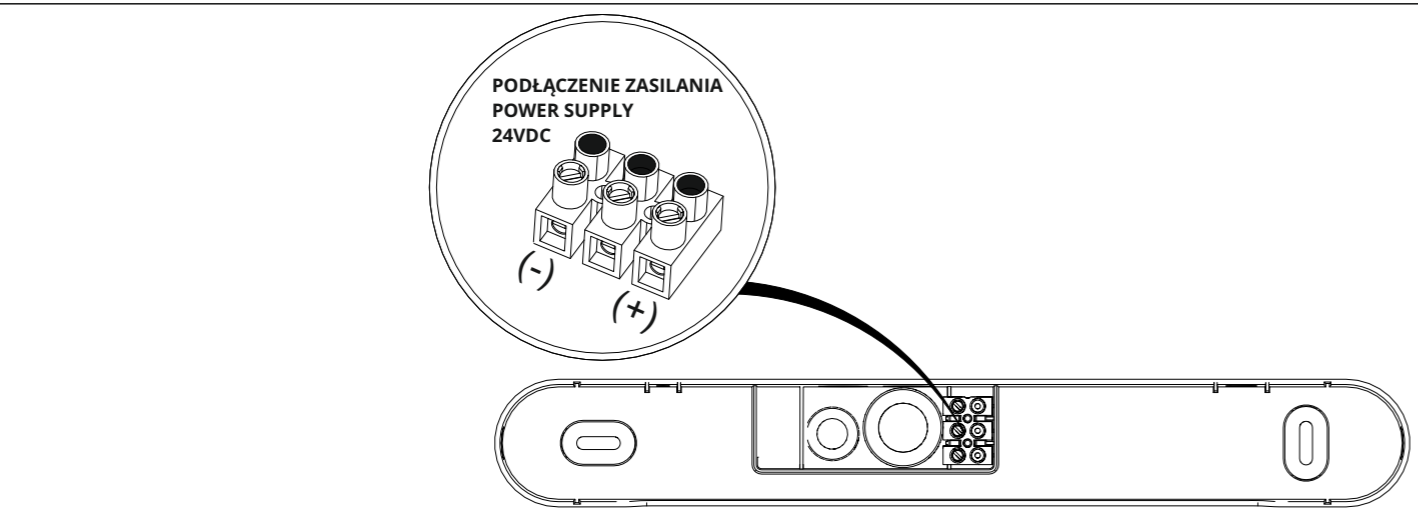


OGÓLNE WARUNKI GWARANCJI dostępne są na stronie internetowej producenta www.awex.eu

GENERAL CONDITIONS OF WARRANTY are available on manufacturer's website at www.awex.eu

Zamówiony towar wyprodukowany wg indywidualnego zamówienia odbiegający od standardowej oferty firmy Awex nie podlega zwrotowi.

The goods ordered that were manufactured according to the individual order and differ from the standard offer of Awex may be not returned.

4	PODŁĄCZENIE OPRAWY AUTONOMICZNEJ CONNECTION OF AUTONOMOUS FITTING	4c	PODŁĄCZENIE OPRAWY DO SYSTEMU RUBIC CONNECTION OF FITTING TO RUBIC SYSTEM
 <p>PODŁĄCZENIE BATERII CONNECTION BATTERY</p> <p>PODŁĄCZENIE ZASILANIA POWER SUPPLY 220+240VAC/50+60Hz</p>		 <p>PODŁĄCZENIE BATERII CONNECTION BATTERY</p> <p>PODŁĄCZENIE KOMUNIKACJI CONNECTION COMMUNICATIONS</p> <p>PODŁĄCZENIE ZASILANIA POWER SUPPLY 220+240VAC/50+60Hz</p>	
4a	PODŁĄCZENIE I USTAWIENIE OPRAWY DO SYSTEMU CBS CONNECTION AND SETUP OF FITTING TO CENTRAL BATTERY	5	MONTAŻ OPRAWY DO SUFITU I ŚCIANY SURFACE ASSEMBLY
 <p>KONFIGURACJA ADRESU ADDRESS CONFIGURATION</p> <p>PODŁĄCZENIE ZASILANIA POWER SUPPLY 220+240VAC/50+60Hz 176+275VDC</p>		 <p>MONTAŻ DO ŚCIANY ASSEMBLY TO THE WALL</p> <p>MONTAŻ DO SUFITU ASSEMBLY TO THE CEILING</p>	
4b	PODŁĄCZENIE OPRAWY DO SYSTEMU FZLV CONNECTION OF FITTING TO FZLV CENTRAL BATTERY	6	ZALECENIA PRODUCENTA PRODUCER'S GUIDELINES
 <p>PODŁĄCZENIE ZASILANIA POWER SUPPLY 24VDC</p>		<p>ZALECENIA PRODUCENTA DOTYCZĄCE MONTAŻU:</p> <ul style="list-style-type: none"> - w oprawie autonomicznej przewód L i L1 jest wymagany dla trybu dwuzadaniowego (SA), dla jednozadaniowego (SE), nie jest wymagany L1 - podczas podłączania baterii zwrócić szczególną uwagę na prawidłową polaryzację „+” i „-” - podczas podłączania przewodów komunikacyjnych zaizolować ekran, który może prowadzić do zwarcia pozostałych żył komunikacyjnych - najpierw należy podłączyć do modułu baterie a następnie podłączyć zasilanie sieciowe - adres oprawy CBS nie może być zdublowany w obrębie jednego obwodu - podłączając oprawę do systemu FZLV zachować polaryzację „+” i „-” - rysunki zamieszczone w instrukcji mogą nieznacznie różnić się od wyrobów gotowych, w celu poprawnego podłączenia należy postępować zgodnie z naklejką umieszczoną na oprawie. <p>PRODUCER'S GUIDELINES RELATED TO INSTALLATION PROCEDURE:</p> <ul style="list-style-type: none"> - in a fitting the cable L and L1 is required to the maintained mode (SA), the non maintained mode (SE) does not require L1 cable - during the battery connection, pay attention to proper polarisation „+” and „-” - during the communication cables connection, pay attention to isolation of the cable's shield which can lead to a short circuit of the others communication lines - The first if all you have to connect battery to inverter and then connect the mains supply - CBS fitting address cannot be doubled in a single circuit - during connection to the FZLV system, keep the proper polarisation „+” i „-” - the drawing enclosed in this instruction may be vary than in the finished products, to a proper connection follow the instruction enclosed in the label attached on a fitting 	